

ДОМ УЧЕНИКА СРЕДЊИХ ШКОЛА СОМБОР

ПЛАН ПРИМЕНЕ МЕРА ЗА СПРЕЧАВАЊЕ ПОЈАВЕ И ШИРЕЊА ЕПИДЕМИЈЕ ЗАРАЗНЕ БОЛЕСТИ

Јул 2020.г.

На основу члана 13. Закона о безбедности и здрављу на раду („Сл.гласник РС”, бр. 101/05, 91/15 и 113/17 – др.закон), Правилника о превентивним мерама за безбедан и здрав рад за спречавање појаве и ширења епидемије заразне болести („Сл.гласник РС”, бр. 94/20), Послодавац Дом ученика средњих школа Сомбор, дана: 28.07.2020 године, доноси План примене мера за спречавање појаве ширења епидемије заразне болести за сва радна места у радној околини у Дому а који је саставни део Акта о процени ризика деловодни број 466 од 02.09.2019.године.:

I. ПРЕВЕНТИВНЕ МЕРЕ И АКТИВНОСТИ ЗА СПРЕЧАВАЊЕ ПОЈАВЕ ЕПИДЕМИЈЕ ЗАРАЗНИХ БОЛЕСТИ

Овим планом примене мера утврђују се мере и активности којима се повећава и унапређује безбедност и здравље запослених ради спречавања појаве епидемије заразне болести, као и мере и активности које се предузимају у случају појаве епидемије заразне болести у циљу безбедности и здравља на раду запослених и заштите присутних лица.

План примене мера обавезно садржи:

- 1) превентивне мере и активности за спречавање појаве епидемије заразне болести;
- 2) задужење за спровођење и контролу спровођења превентивних мера и активности;
- 3) мере и активности за поступање у случају појаве епидемије заразне болести.

ИНСТРУКЦИЈЕ И УПУТСТВА О МЕРАМА И ПОСТУПЦИМА ЗА СПРЕЧАВАЊЕ ПОЈАВЕ ЕПИДЕМИЈЕ ЗАРАЗНЕ БОЛЕСТИ

1. Информације о симптомима о заразној болести Covid-19

1.1 Извор инфекције

До сада виђени извори инфекције су углавном заражени људи који носе вирус. Асимптоматска инфекција такође може бити извор инфекције.

1.2 Начин преношења



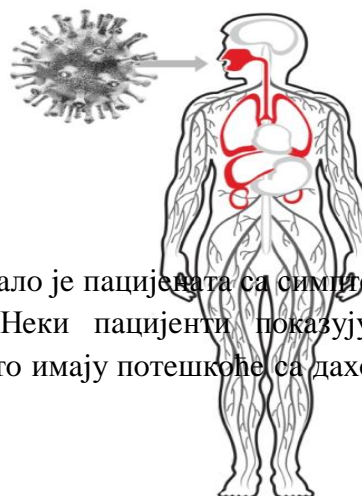
Постоје два главна начина преноса вируса: респираторни и контактни. Респираторне капљице настају када заражена особа кашље или кија. Свака особа која је у блиском контакту са неким ко има респираторне симптоме (на пример, кијање, кашаљ) је у ризику од излагања потенцијално заразним респираторним капљицама.

Капљице такође могу dospети на површине на којима би вирус могао да опстане. На тај начин, непосредно окружење заражених појединаца може послужити као извор преноса (познат као контактни пренос).

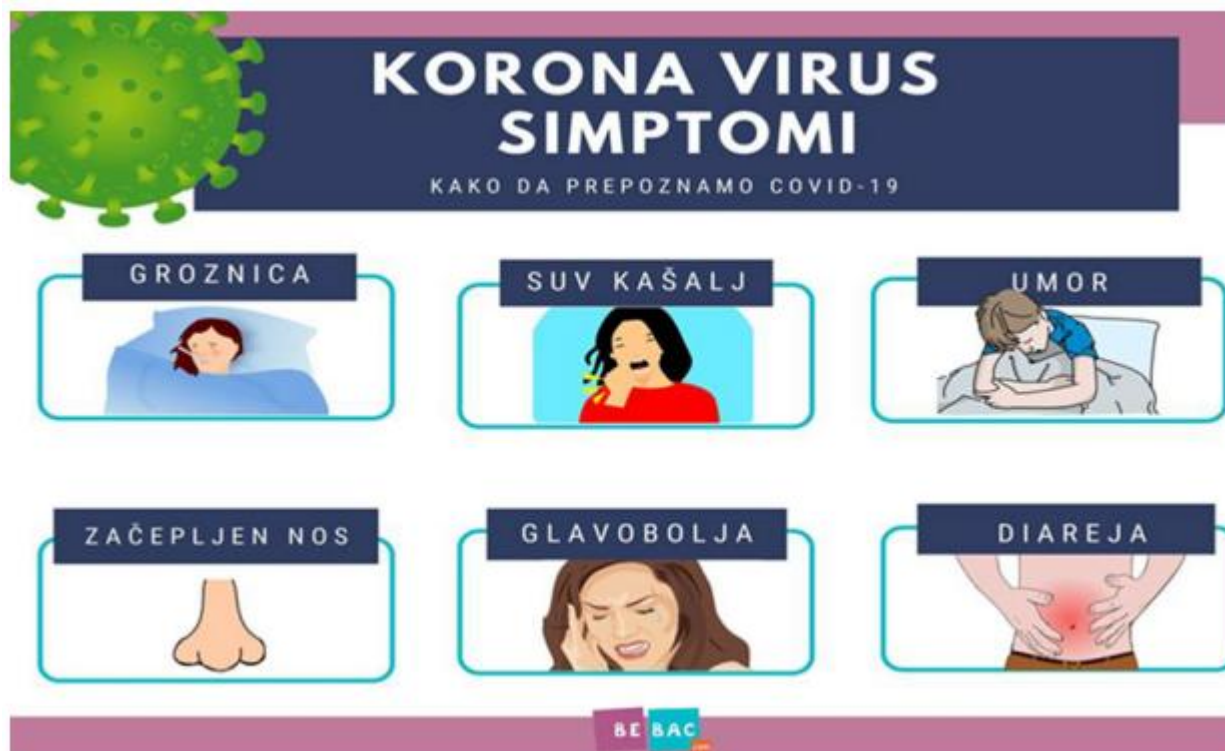
2. Симптоми ,Знаци инфекције корона вирусом

Јављају се симптоми попут:

- ✓ главобоље,
- ✓ цурења из носа,
- ✓ високе телесне температуре (преко 38°C),
- ✓ грознице,
- ✓ јаког кашља,
- ✓ запаљења грла и
- ✓ отежаног дисања.
- ✓ губитак чула укуса и мириса



Главни симптоми су грозница, умор и сув кашаљ. Мало је пацијената са симптомима као што су зачепљеност носа, цурење носа и пролив. Неки пацијенти показују само ниску температуру, благи умор, итд. Тешки пацијенти често имају потешкоће са дахом након једне недеље инфекције.



Слика 1 - Корона вирус симптоми

ПИСАНЕ ИНСТРУКЦИЈЕ И УПУТСТВА О МЕРАМА И ПОСТУПЦИМА ЗА СПРЕЧАВАЊЕ ПОЈАВЕ ЕПИДЕМИЈЕ ЗАРАЗНЕ БОЛЕСТИ

Мере ради спречавања ширења Covid-19 примењује на свим радним местима у радној околини и односи се на све локације, запослене и радно ангажована лица у Дому ученика средњих школа Сомбор.

Мере ради спречавања ширења Covid-19 примењују се и односе се и на ученике – кориснике Дома ученика средњих школа у Сомбору.

Пре почетка рада обавезно се придржавати обезбеђених писаних инструкција и упутстава о мерама и поступцима за спречавање појаве епидемије заразне болести .

3. Мере ради спречавања и ширења Covid-19

Ради спречавања ширења Covid-19 у Дому ученика средњих школа у Сомбору, обавезно је спровести следеће мере:

- 1) обезбедити безконтактно мерење температуре запослених и радно ангажованих лица и свих других лица која улазе у просторије Дома;

-
- 2) поставити дезо-баријеру и наменска средства за дезинфекцију руку испред улазних врата ,и вршити обавезну дезинфекцију руку и обуће пре уласка у просторије Дома ;
 - 3) Обезбедити запосленима довољне количине сапуна,убруса,текуће воде и дезинфекционих средстава на бази алкохола за прање руку ;
 - 4) Спровођење појачане хигијене и дезинфекције радних и помоћних просторија и често проветравање радног простора
 - 5) Редовно информисање запослених и радно ангажованих лица о општим хигијенским мерама,а нарочито о важности честог прања руку,топлом водом и сапуном,минимум 20 секунди, и избегавања додиривања уста, носа и очију, осим марамицом,променама у организацији рада и одговорном понашању на радном месту;
 - 6) Организовање рада тако да се радни задаци изводе смањивањем рада у групи и непосредних контаката запослених који рад обављају у истом простору;
 - 7) Обезбеђивање међусобне дистанце од најмање 1,5 метар;
 - 8) За ученике – кориснике Дома обезбеђивање међусобне дистанце од најмање 1,5 метар;
 - 9) Организовање коришћења услуга Дома и реализација васпитног рада (дистрибуција obroka, рад у васпитним групама, интересни рад...) тако да се радни задаци изводе са мањим бројем учесника и уз избегававање непосредног контакта;
 - 10) Обезбеђивање запосленима одговарајуће заштитне опреме,заштитних маски, рукавица и визира;
 - 11) забране наручивања и доставе хране запосленима и корисницима Дома уз препоруку запосленима да доносе готову храну у произвођачкој амбалажи или суву храну припремљену код куће;
 - 12) Организује и обезбеди редовно уклањање отпада и смећа. Канте за отпад обложити пластичном кесом тако да се могу испразнити без контакта са садржајем;
 - 13) Странке и посетиоци, док се налазе у простору предузећа морају све време да носе заштитну опрему (маску);
 - 14) Обезбедити израду упутстава за безбедан и здрав рад са извођачима радаова,добављачима,дистрибутерима и спољним сарадницима ;
 - 15) Приликом пословних сусрета избегавати руковање и срдачно поздрављање;
 - 16) Ограничити групне пословне састанке ,уз поштовање физичке дистанце;
 - 17) За састанке користити веће просторије како би се између учесника омогућила физичка дистанца од најмање 1,5 метар;
 - 18) Ограничити време трајања састанака на што краће време ;
 - 19) Пре почетка и након састанка потребно је обезбедити да се проветре просторије
 - 20) Дати предност комуникацији путем телефона, интернета, конференцијских позива.

4. Начин рада запослених и радно ангажованих лица

Запослени и радно ангажована лица дужни су да спроводе све мере безбедности и здравља на раду како би сачували своје здравље, као и здравље других лица и да:

- 1) пре уласка у просторије обаве безконтактно мерење температуре;
- 2) по налогу руководиоца уколико постоји сумња у току рада обаве безконтактно мерење температуре;
- 3) пре уласка у пословни простор, изврше обавезну дезинфекцију руку и обуће;
- 4) пре почетка рада прегледају своје радно место укључујући и дезинфиковање радних столова, телефона, тастатуре и „миша”, хефталице, бушилице, хемијске оловке И другог прибора за рад .;

-
- 5) наменски користе прописану заштитну опрему, заштитне маске и да са њима пажљиво рукује, да не би угрозили своју безбедност и здравље као и безбедност и здравље других лица;
 - 6) додатно брину о својој хигијени тако што ће редовно и правилно прати руке сапуном и водом најмање 20 секунди;
 - 7) држе минимално растојање од 1,5 метар у односу на друга лица;
 - 8) у току рада избегавају ношење накита, сатова и наруквица јер то повећава ризик од преноса инфекција и отежава правилно прање руку и у току рада везују косу;
 - 9) обавезно обавесте непосредног руководиоца уколико посумњају на симптоме Covid-19 код себе, код других запослених или чланова своје породице;
 - 10) пре напуштања радног места, да радно место и средства за рад оставе у стању да не угрожавају друге запослене.

5. Посебне мере приликом рада са предметима и актима

У току рада са предметима и актима обавезна је употреба заштитне маске, као и примена следећих мера:

- 1) поставити засебан радни сто/пулт за пријем/отпрему предмета и аката;
- 2) пријем предмета и аката вршити тако да лице које их доноси исту одложи на радни сто/пулт, након тога преузети предмет и акт водећи рачуна да се увек одржава дистанца између лица;
- 3) водити рачуна да екстерна лица не улазе без потребе у пословни простор, а ако је то потребно, дозволити улазак само до врата;
- 4) код потписивања и овере предмета и аката захтевати од лица којем је потребно потписати одређени документ да одржава дистанцу од најмање 1,5 метар;
- 5) запослени и посетиоци не смеју користити исту оловку за потписивање докумената;
- 6) након потписивања запослени се удаљава од стола, а потписана документа преузима екстерно лице одржавајући међусобну дистанцу од најмање 1,5 метар;
- 7) отварање пристиглих паковања/коверти вршити за столом намењеном за манипулацију предметима и актима;
- 8) коверат/амбалажу уколико није потребна, бацити у канту;
- 9) предмете и акта одлагати у пластичне фолије, водећи рачуна да се спољни део фолије не контаминира, као ни регистратори за одлагање;
- 10) регистраторе и фолије по потреби дезинфиковати дезинфекционим средствима;
- 11) након манипулације предметима и актима, поготову екстерним обавезно опрати руке у складу са упутствима за правилно прање руку;
- 12) не додиривати никада лице рукама (уста, нос, очи и др.);
- 13) редовно дезинфиковати сто који се користи за потписивање, као и оловке које се користе за потписивање.

6. Посебне мере и правила поступања ученика – корисника дома

Ученици – корисници Дома дужни су да примењују све прописане мере безбедности како би сачували своје здравље, као и здравље других лица и да:

- 1) носе маске у Дому, које су родитељи дужни обезбеде;

-
- 2) поседују лични топломер (топломери са живиним стубом нису дозвољени), којим ће свако јутро и вече мерити температуру И у случају температуре обавестити дежурног васпитача;
 - 3) пре уласка у Дом, изврше обавезну дезинфекцију руку и обуће;
 - 4) одржавају хигијену соба и купатила уз коришћење средстава за дезинфекцију;
 - 5) често проветравају собе;
 - 6) наменски користе прописану заштитну опрему- заштитне маске и да са њима пажљиво рукују, да не би угрозили своју безбедност и здравље као и безбедност и здравље других лица;
 - 7) додатно брину о својој хигијени тако што ће редовно и често прати руке сапуном и водом најмање 20 секунди И након тога користити средство за дезинфекцију руку које је постављено на свим спратовима, као И на улазу у трпезарију;
 - 8) Приликом уласка у трпезарију се строго придржавају прописаних правила поступања;
 - 9) Строго се придржавати термина за коришћење трпезарије И заједничких просторија тамо где је то прописано;
 - 10) држе минимално растојање од 1,5 метар у односу на друга лица;
 - 11) У случају појаве симптома или сумње на симптоме Covid-19 код себе, чланова своје породице или неког другог ученика, о томе одмах обавесте дежурног васпитача, или свог васпитача или управу дома.

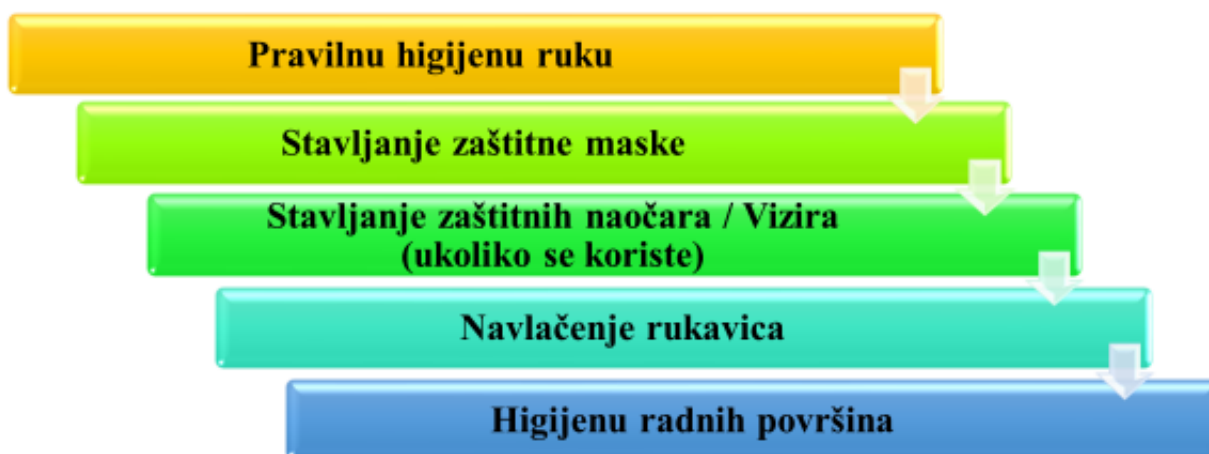
7. Обавеза и правилно ношење заштитне опреме

Заштитне маске дужни су да носе сви који остварују блиски контакт са другим лицима. Заштитне маске штите од директног удисања инфективног агенса само ако се правилно користе, на следећи начин:

- 1) једна маска се може користити само док се не овлажи;
- 2) маска која се скине више се не може враћати на лице и поново користити, осим платнене која се може опрати откувавањем;
- 3) заштитна маска се не сме одлагати на радне површине, у џеп, остављати да виси око врата јер тако и сама постаје извор инфекције.

Поступак правилне примене личних заштитних средстава у заштити запослених од Covid - 19

- ✓ Само постојање личне заштитне опреме није довољно за спречавање инфекције запослених коронавирусом.
- ✓ Лична заштитна опрема може бити извор инфекције код неправилне употребе.
- ✓ Од кључног значаја је правилна употреба личне заштитне опреме, односно увежбаност при њеном стављању и скидању.



Слика 2 - Редослед елемената правилне примене средстава и опреме за личну заштиту

Редослед поступака правилне примене средстава и опреме за личну заштиту дат је у следећим тачкама:

1. Обавити хигијену руку.
2. Ставити заштитну маску.
3. Ставити заштитне наочаре / Визир - уколико се користе (само уколико су претходно дезинфиковани)
4. Навући рукавице.

Заштитну маску фиксирати на следећи начин:



- ✓ Преко носа, уста и браде.
- ✓ Фиксирати маску у корену носа.
- ✓ Везати је на потиљку и врату.
- ✓ Проверити да ли маска добро приања уз лице.
- ✓ Маска се замењује када постане влажна.
- ✓ Платнена маска је за виšekратну употребу. Већ коришћена маска се искувава на температури 95°C /у машини или у кухињској посуди/. Након искувавања и сушења, маска се пегла и спремна је за поновно коришћење.



Правилно коришћење визира (уколико се користи) обухвата следеће принципе:

- ✓ Коса уколико је дуга, мора да буде везана/покупљена.
- ✓ Ставити визир који штити од прскања телесних течности/респираторног секрета,

-
- ✓ или ставити заштитне наочаре.



Правилно коришћење заштитних рукавица:

- ✓ Нокти на рукама треба да су исечени на кратко.
- ✓ Док су вам рукавице на рукама никако не додирујте лице и немојте везивати маске рукавицама којима сте већ додиривали површине око себе.
- ✓ С’обзиром да нисте у могућности да мењате рукавице после сваког контакта са новцем и пацијентом, рукавице испрскајте 70% алкохолом.



Слика 3 - Редослед скидања средстава и опреме за личну заштиту на раду

Правилно скидање заштитних рукавица:

- ✓ Пре започињања скидања рукавица обавезно их дезинфиковати 70% Алкохолом, поступцима као код хигијене руку.

Правилно скидање заштитних рукавица по корацима

КОРАК 1.

-
- Ухватити спољну ивицу близу ручног зглоба
 - Скинути је са руке окрећући унутрашњу страну споља
 - Ставити је на супротну руку на којој је још увек рукавица

КОРАК 2.

- Увући прст „ослобођене” руке испод друге рукавице у близини ручног зглоба
- Скинути је окрећући унутрашњу страну споља правећи „пакет” од обе рукавице
- Одложити „пакет” коришћених рукавица правилно тј. у посебну кесу за отпад

Правилно поступање са искоришћеним средствима за личну заштиту:

- ✓ Употребљене маске и рукавице, као и искоришћене убрусе који се користе за дезинфекцију радних површина бацати у посебну кесу за ову врсту отпада која се налази на одвојеном месту.

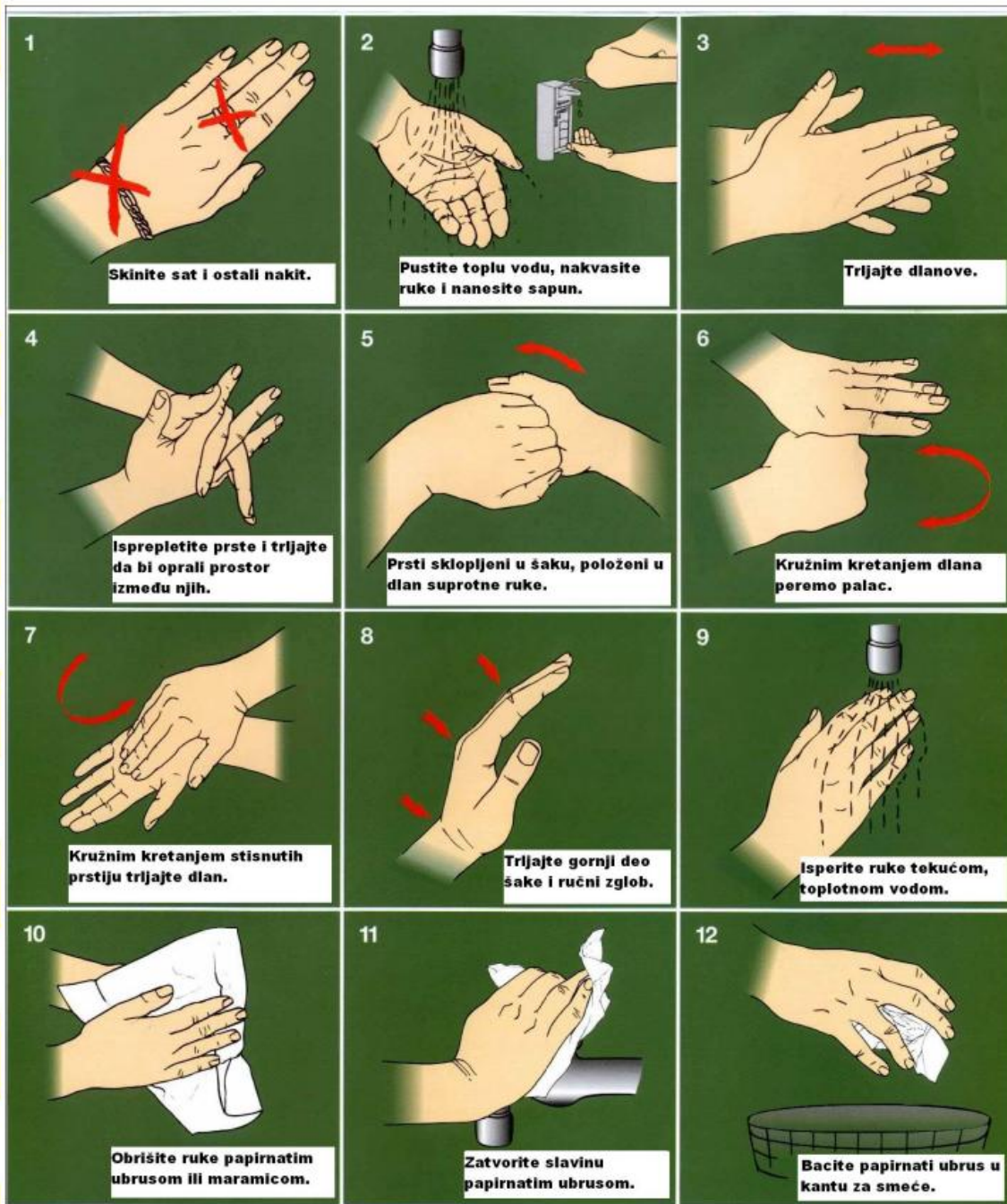
Употребљене визире / наочаре (уколико се користе) дезинфиковати на следећи начин:

- ✓ испрскати све површине визира 70% алкохолом уз помоћ боце са распршивачем,
- ✓ пребрисати папирним убрусом или оставити да се самостално осуши,
- ✓ сваки запослени дезинфикује визир на крају своје смене,
- ✓ сваки запослени дезинфикује визир на почетку своје јутарње смене,
- ✓ обавезно опрати руке на крају процеса дезинфекције.

Правилна дезинфекција радних површина обухвата следеће поступке:

- ✓ 70 % алкохол је прва препорука за дезинфекцију свих површина.
- ✓ Испрскати површине и пребрисати их папирним убрусом или оставити површину да се самостално осуши.
- ✓ Алкохол користити за дезинфекцију свих површина са којима су запослени највише у контакту, а посебно пре замене смена.
- ✓ За време дезинфиковања површина користити заштитне рукавице!
- ✓ На овај начин најбоље чувамо своје здравље и одржавамо неопходну хигијену.

**ZAŠTITITE SEBE I DRUGE OD RESPIRATORNIH BOLESTI
POSTUPAK PRANJA RUKU KOD RESPIRATORNIH INFEKCIJA**



Minimalno vreme pranja ruku je 15- 20 sekundi

7. Опште превентивне мере

Како би се умањио ризик од инфекције и ширења заразе, потребно је примењивати следеће опште превентивне мере и препоруке на нивоу целе организације:

- ✓ Обезбедити да сви запослени уколико имају симптоме који указују на Covid - 19 не долазе на посао, већ да се одмах повуку у самоизолацију.
- ✓ Обавезно је да се ове особе у тим случајевима одмах јаве свом непосредном руководиоцу и изабраном лекару и епидемиологу у Заводу за јавно здравље у месту становања и даље поступају по њиховим инструкцијама.
- ✓ Кијање и кашљање обављати на правилан начин, покрити нос и уста маском, код кашљања и кијања поставити унутрашњу страну лакта или папирну марамицу која мора одмах да се баци у канту. Лица која у току рада на послу почну да кашљу и/или кијају одмах треба да се упуте кући.



8. Интерна хигијена

Мора се радити на подизању свести о значају интерне хигијене која обухвата организацију и контролу:

- стања и чистоће свих радних површина,
- хигијене санитарних просторија,
- хигијене амбалажних материјала и површина са којима запослени/друга лица долазе у контакт,
- чувања и употребе хемикалија.

Интерну хигијену спроводити према следећим упутствима:

- ✓ Радни дан треба започети са природним проветравањем радног простора, отварањем врата и прозора (тамо где је то могуће).
- ✓ Свакодневно, пре почетка рада запослени мора пребрисати (дезинфиковати) радне површине са којима долази у контакт као и опрему коју ће користити.
- ✓ За све запослене који раде у канцеларији важно је да се свакодневно дезинфикују радни столови, телефони, тастатуре и “миш”, хефталице, бушилице, хемијске оловке.
- ✓ У свакој смени у којој се организује рад мора се обезбедити да се чисти под и санитарни чвор. Подови се перу водом и де.
- ✓ Најмање један пут у свакој смени се организује и дезинфекција ових површина. Крупне чврсте честице се физички отклањају са пода, опреме и радних површина чим се ту нађу.
- ✓ Забрањено је гомилање отпада, посебно хране.
- ✓ Канте са комуналним отпадом се морају редовно празнити сваки дан.

9. Радне површине, чаше и друга опрема



- ✓ Смањите кување кафе и чаја на минимум.
- ✓ За време пандемије не користите заједничке чаше, шоље, есцајг.
- ✓ Одмах након употребе свако од запослених је у обавези да све што је користио одмах и опере и склони.
- ✓ За прање чаша, шоља и других посуда и опреме који се користе за припрему топлих и хладних напитака се користи чиста топла вода и детергент.
- ✓ Препоручује се употреба воде за пиће из јавног водовода. Уколико се користи вода из апарата, неходна је редовна дезинфекција свих славина, ручица и делова који се хватају или притискају при пуњењу чаша. Исто се односи на апарате за кафу или „вендинг“ машине. Све површине је неопходно редовно опрати (минимално једном на дан) и дезинфиковати све површине које се додирују при куповини напитака или хране.

10. Хигијенско одржавање рачунарске опреме и мобилних телефона



- ✓ Пре употребе рачунару дезинфикује тастатуру, миш и подлогу за миш 70% Алкохолном.
- ✓ Након употребе рачунарске опреме поновите исти поступак
- ✓ Мобилни телефон је иначе медиј на ком се концентрише највећи број штетних микророрганизама. Обришите га са свих страна више пута у току дана 70% Алкохолном.
- ✓ Фиксне телефоне дезинфиковати више пута у току дана истим поступком, а нарочито телефонску слушалицу.

11. Хигијена тоалета



- ✓ Тоалети се морају више пута у току смене чистити и дезинфиковати уз употребу средстава за дезинфекцију.
- ✓ У тоалетима су обезбеђени лавабои са хигијенски исправном топлом и хладном водом, као и средства за прање руку и папирни убриси за брисање.
- ✓ У сваку канту се морају поставити кесе.
- ✓ Кесе се не смеју препуњавати и морају се редовно мењати.
- ✓ Кесе које се бацају се морају узети и одложити у контејнер са комуналним отпадом.
- ✓ Забрањено је коришћење заједничких крпа и пешкира.

-
- ✓ Користити папирне убрусе за присање руку, искоришћење убрусе одмах одложити у канту.

12. Заштита од преноса инфекције директним контактом



- ✓ Забрањено је руковање, грљење и љубљење при сусретима.
- ✓ Сведите физички контакт са свима на минимум.
- ✓ Не додирујте нос, очи, уста, лице пре него што добро оперете руке.
- ✓ Не користите платнене марамице за брисање носа.
- ✓ Не остављајте папирне марамице на сто и друге радне површине.
- ✓ Обезбедите да у једној просторији борави што мање људи, а највише 5.
- ✓ Све послове који се могу обављати од куће, организујте како би се смањила могућност преноса инфекције.
- ✓ Увек када је потребно руковати са чврстим предметима и амбалажом, дезинфикујте их 70% Алкохолом.

II. ЗАДУЖЕЊЕ ЗА КОНТРОЛУ СПРОВОЂЕЊА ПРЕВЕНТИВНИХ МЕРА И АКТИВНОСТИ

За извршење мера и активности предвиђених Планом превентивних мера у Дому ученика средњих школа Сомбор, одговоран је руководиоца сваке службе у Дому, а свакодневну контролу спровођења и проверу ефикасности примене мера безбедности и здравља на раду запослених врши референт за заштиту, безбедност и здравље на раду/референт за заштиту од пожара-шеф службе као и контролу:

- коришћења средстава и опреме за личну заштиту на раду;
- обезбеђивања неопходних количина средстава за хигијену и средстава за дезинфекцију;

1. Послови одговорног лица за безбедност и здравље на раду

Одговорно лице за безбедност и здравље на раду:

- 1) учествује у изради плана примене мера;
- 2) припрема писана упутства и инструкције за безбедан и здрав рад у циљу заштите здравља запослених од епидемије заразне болести;
- 3) сарађује са државним органима и даје потребна обавештења о примени превентивних мера безбедности и здравља на раду.

III. МЕРЕ И АКТИВНОСТИ ЗА ПОСТУПАЊЕ У СЛУЧАЈУ ПОЈАВЕ ЗАРАЗНЕ БОЛЕСТИ

Послодавац је дужан да у случају појаве заразне болести код својих запослених обезбеди примену превентивних мера, а нарочито следећих:

- 1) простор у коме је боравио запослени који је заражен се редовно физички и хемијски дезинфикује и проветрава;
- 2) поштују се процедуре уласка и изласка у просторије послодавца, користе прописана средства и опрема за личну заштиту на раду и друге мере заштите током процеса рада;
- 3) прецизно се дефинишу правци кретања запослених кроз радне и помоћне просторије;
- 4) организује се строга контрола кретања запослених из организационе јединице у којој је радио запослени који је заражен;
- 5) контакти запослених из организационе јединице у којој је боравио запослени који је заражен са другим запосленима се свде на нужне уз прописане мере заштите;
- 6) примењују се све друге мере по препоруци епидемиолога.

9. Поступање у случају појаве вируса

У случају сумње на појаву вируса, поступа се по следећој процедури:

- 1) запослени пријављује постојање симптома непосредном руководиоцу, који извештава директора;
- 2) запослени обавезно одлази код лекара у амбуланту надлежног Дома здравља на преглед и о исходу обавештава непосредног руководиоца;
- 3) појачано се прати здравствено стање запослених и других лица са којима је био у контакту;
- 4) запослени који су били у контакту са зараженим поступају по упутству Завода за јавно здравље;
- 5) дефинише се минимално потребан број запослених само за рад у тој служби;
- 6) послодавац сачињава писмена упутства и инструкције за све запослене о начину примене противепидемиолошких мера;
- 7) Послодавац организује дезинфекцију радних и помоћних просторија у којима је боравио и имао приступ заражени запослени;
- 8) запослени обавезно пријављује контакт са оболелим ван радног окружења.

О појави симптома болести код запосленог или ученика – корисника Дома, лице за безбедност и здравље на раду, односно послодавац одмах обавештава:

Завод за јавно здравље Сомбор

10. Обавезе запослених

Запослени је обавезан да:

- 1) спроводи све превентивне мере безбедности и здравља на раду како би сачувао своје здравље, као и здравље других запослених;
- 2) наменски користи прописана средства и опрему за личну заштиту на раду и да са њима пажљиво рукује, да не би угрозио своју безбедност и здравље као и безбедност и здравље других лица;
- 3) додатно брине о својој хигијени тако што ће редовно и правилно прати руке;
- 4) личну одећу држи одвојену од средстава и опреме за личну заштиту на раду и радног одећа;
- 5) обавезно обавести послодавца уколико посумња на симптоме заразне болести код себе, код других запослених или чланова своје породице;
- 6) пре почетка рада прегледа своје радно место укључујући и средства за рад која користи, као и средства и опрему за личну заштиту на раду и да у случају уочених недостатака извести послодавца или друго овлашћено лице;
- 7) пре напуштања радног места, да радно место и средства за рад остави у стању да не угрожавају друге запослене;
- 8) у складу са својим сазнањима, одмах обавести послодавца о неправилностима, штетностима, опасностима или другој појави која би на радном месту могла да угрози његову безбедност и здравље или безбедност и здравље других запослених;

9) сарађује са послодавцем и лицем за безбедност и здравље на раду, како би се спровеле додатне неопходне мере за безбедност и здравље на раду.

Овај План превентивних мера за спречавање појаве и ширења епидемије заразне болести Covid – 19 је саставни део Акта о процени ризика Дома ученика средњих школа Сомбор, дел. бр. 466 од 02.09.2019.године, и ступа на снагу даном доношења, а примењиваће се док траје опасност од ширења заразне болести изазване вирусом ЦОВИД-19.

Лице за безбедност
и здравље на раду
Стеван Буљ

директор Дома
Драган Додић